

## **Spis treści:**

### **I. CZĘŚĆ OPISOWA**

### **II. CZĘŚĆ RYSUNKOWA**

- |                    |           |
|--------------------|-----------|
| 1. Rzut piwnic     | Rys. nr 1 |
| 2. Rzut przyziemia | Rys. nr 2 |
| 3. Rzut poddasza   | Rys. nr 3 |
| 4. Rzut parteru    | Rys. nr 4 |
| 5. Rzut poddasza   | Rys. nr 5 |

# OCENA AKTUALNEGO STANU TECHNICZNEGO BUDYNKU

## STAN ISTNIEJĄCY BUDYNKÓW

Istniejący budynek „A – Pałac” to dawny obiekt dworski przebudowany i zaadoptowany na cele Domu Pomocy Społecznej w latach 1993-1996. Jest to aktualnie budynek trójkondygnacyjny z pełnym podpiwniczeniem użytkowym oraz użytkowym parterem i poddaszem I piętra. Komunikacja pionowa w budynku „A” odbywa się schodami wydzielonej klatki schodowej wewnętrznej. Ponadto dostęp pensjonariuszy z sąsiedniego budynku „B” zapewnia łącznik komunikacyjny wyposażony w pochylnię do przejazdu wózkami inwalidzkimi.

Budynek posiada ściany murowane (zewnątrzne i wewnętrzne), stropy nad piwnicami, parterem oraz I pięciem – żelbetowe na belkach prefabrykowanych typu „Teriva” lub stalowych z profili dwuteowych. Schody wykonano jako, żelbetowe, więźba dachowa w konstrukcji drewnianej.

Tynki wewnętrzne cementowo – wapienne kat. III.

Okna w budynku PCV. Drzwi do pomieszczeń drewniane – płytowe. Posadzki betonowe na których znajdują się płytki ceramiczne, bądź wykładzina PCV lub wykładzina dywanowa.

Istniejący budynek „B” to budynek dwukondygnacyjny, niepodpiwniczony. Komunikacja pionowa w budynku „B” odbywa się schodami wydzielonej klatki schodowej wewnętrznej. Ponadto dostęp pensjonariuszy z sąsiedniego budynku „A” zapewnia łącznik komunikacyjny wyposażony w pochylnię do przejazdu wózkami inwalidzkimi.

Budynek wykonany w konstrukcji tradycyjnej: ściany murowane z pustaków (zewnątrzne i wewnętrzne), strop nad parterem gęstożebrowy typu „Teriva”. Schody wewnętrzne żelbetowe. Stropodach nad pięciem w konstrukcji drewnianej.

Tynki wewnętrzne cementowo – wapienne kat. III.

Okna w budynku PCV. Drzwi do pomieszczeń drewniane – płytowe.

Posadzki betonowe na których znajdują się płytki ceramiczne, bądź wykładzina PCV lub wykładzina dywanowa.

Na terenie objętym opracowaniem znajdują się następujące media:

- wodociąg,
- kanalizacja sanitarna do istniejącej przydomowej oczyszczalni ścieków,
- linia energetyczna,
- linia telefoniczna,

## DANE OGÓLNE:

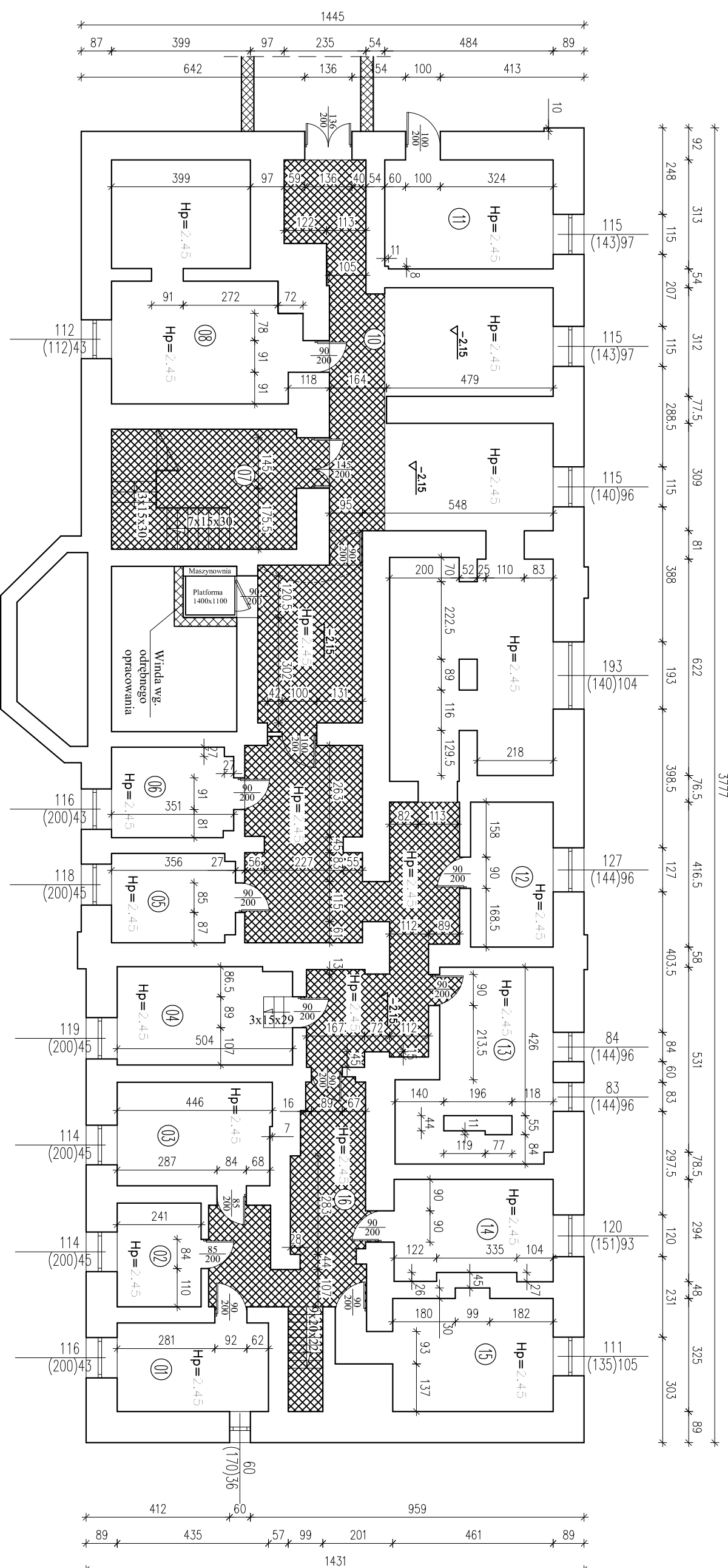
Powierzchnia zabudowy - 1022,32m<sup>2</sup>

Powierzchnia użytkowa	-	1925,16m <sup>2</sup>
Kubatura	-	9450,08m <sup>3</sup>

## **STAN POSADZEK**

Na posadzkach w budynkach znajdują się różnego rodzaju wykładziny posadzkowe od terakoty po wykładzinę PCV (płytki PCV). Okładziny te są w złym stanie technicznym ze względu na okres ich eksploatacji. Płytki wystają nie trzymają równości podłoża. (można przewrócić się, zaczepić o wystające płytki). Ze względu na taki stan rzeczy a także iż budynek w większości użytkują ludzie niesprawni ruchowo i psychicznie nakazuje się wymianę posadzek na płytki gresowe w całości pomieszczeń wspólnych (korytarze, łączniki, schody).

# RZUT PIWNIC skala 1:100

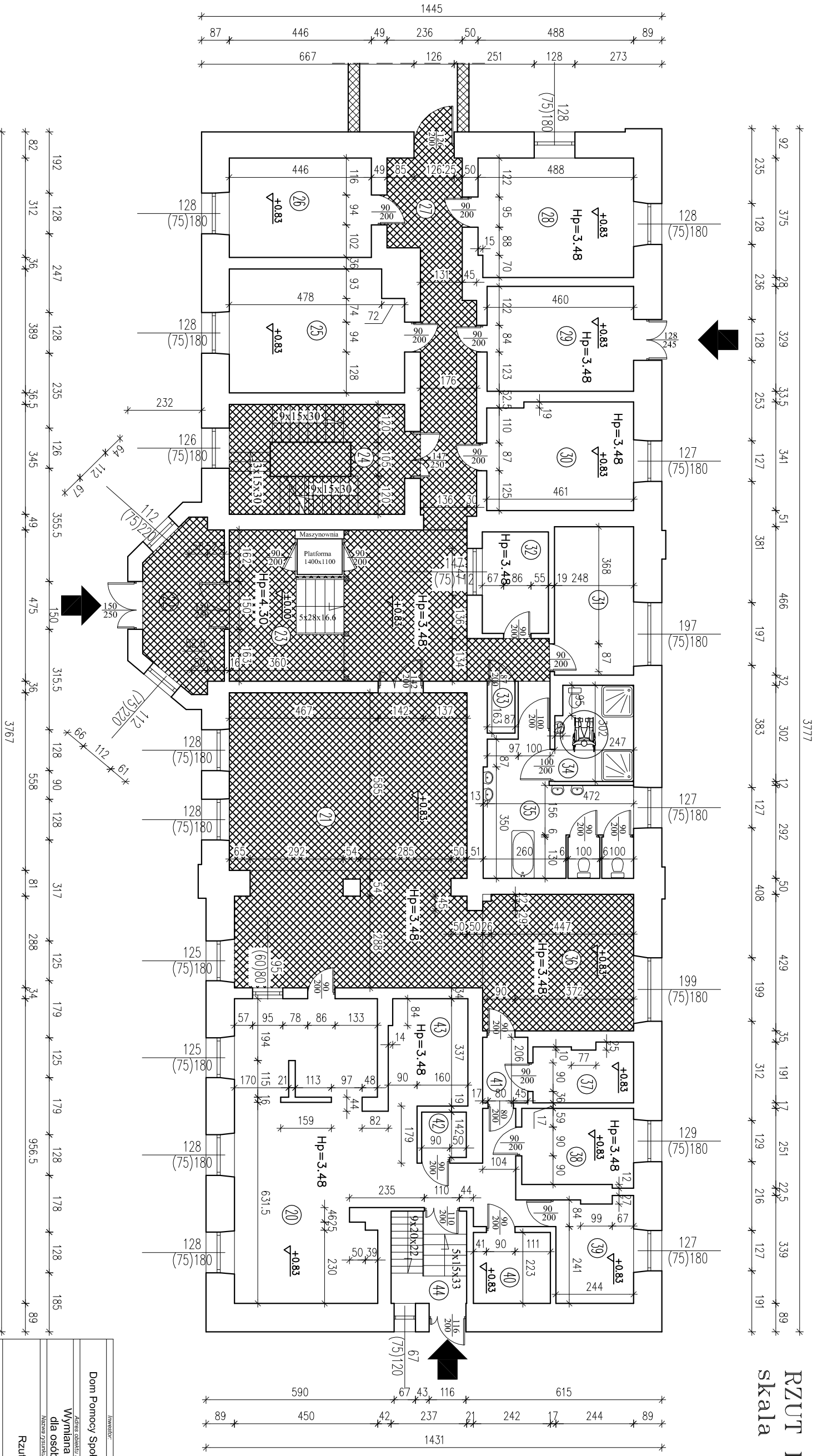


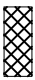

**MIEJSCE WYMIANY POSADZEK**  
 GRES - 119,12m<sup>2</sup>

Inwestor:			
Dom Pomocy Społecznej w Karsznicach 99-122 Góra Św. Małgorzaty			
Zakres robót: Zaprojektowanie			
Wymiana posadzek na antypoślizgowe dostosowane dla osób niepełnosprawnych - Budynek "A" Pałac			
Nazwa rysunku:		Skala:	
Rzut piwnic		1:100	
Imię i nazwisko projektanta:		Specjalność:	
Lp. / Data:		Lp. / Data:	
Podpis:		Podpis:	
Numer rysunku:		1	

# RZUT PRZYZIEMI

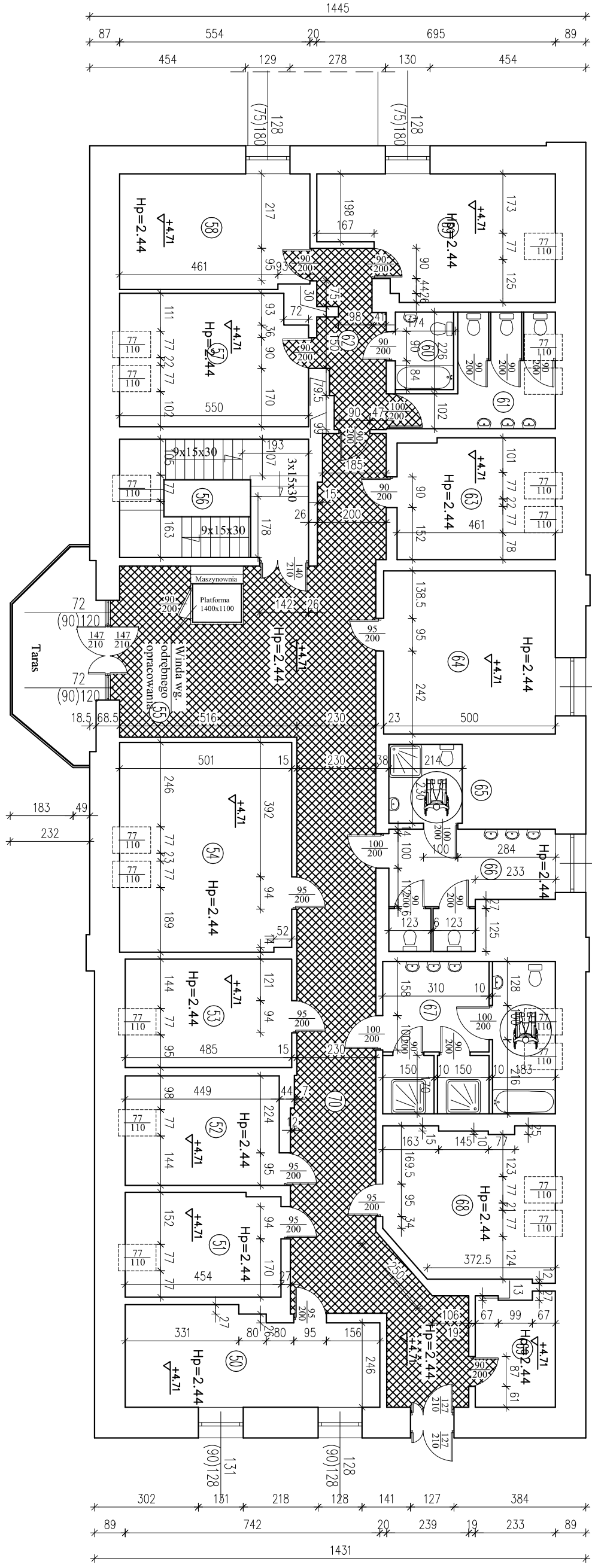
## skala 1:100





**MIEJSCE WYMIANY POSADZEK**  
 GRES - 179,20m<sup>2</sup>

Inwestor		Dom Pomocy Społecznej w Karsznicach 99-122 Góra Św. Małgorzaty	
Adres obiektu budowlanego		Wymiana posadzek na antypoślizgowe dostosowane dla osób niepełnosprawnych - Budynek "A" Pałac	
Nazwa rysunku		Rzut przyziemia	
Skala		1:100	
Numer rysunku		2	
Imię i nazwisko projektanta		Sprawdzona / Inżynier architekt / Data	
Projektant		Podpis	

# RZUT PODDASZA skala 1:100

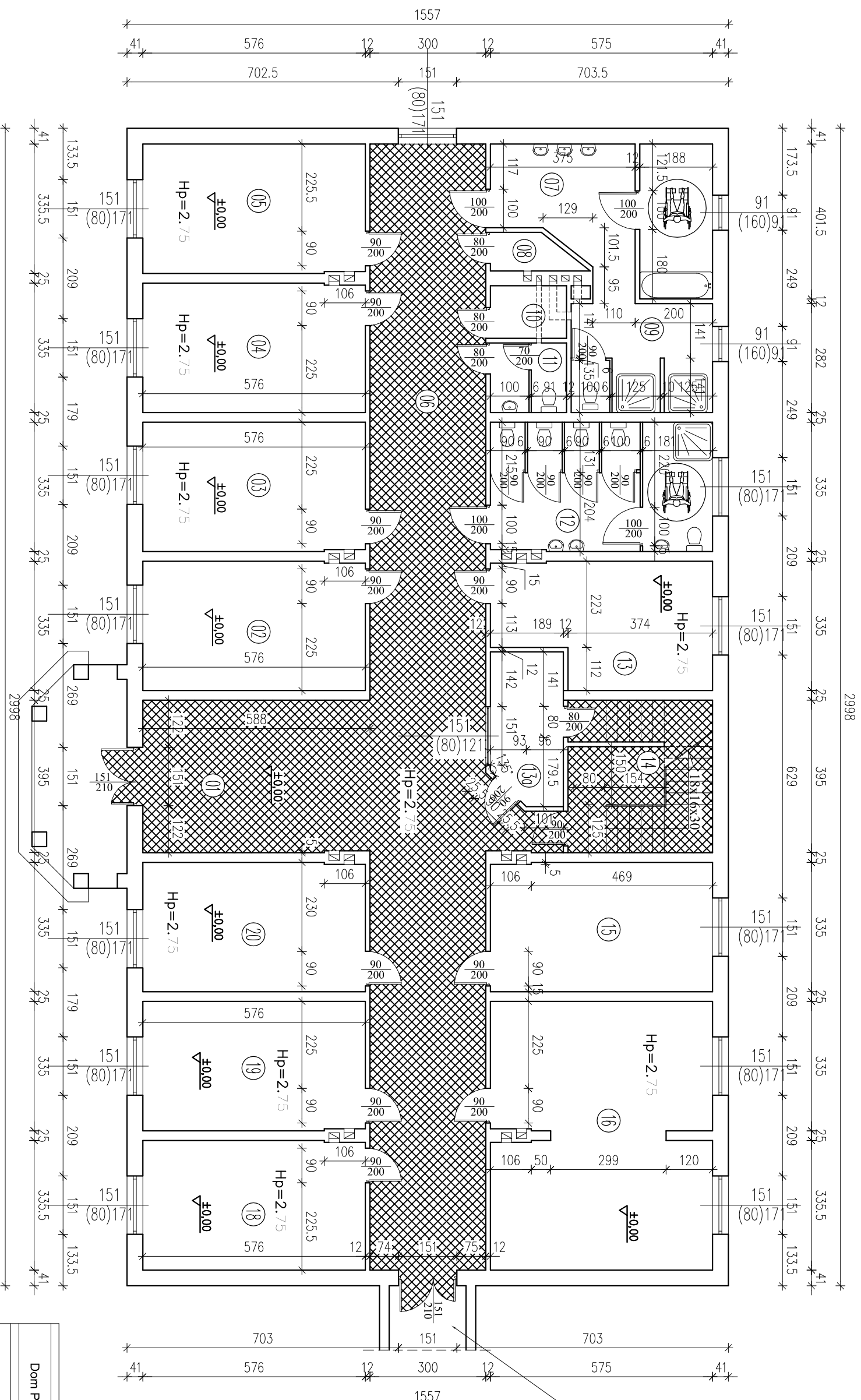


 MIEJSCE WYMIANY POSADZEK  
GRES - 102,93m<sup>2</sup>


Inwestor:			
Dom Pomocy Społecznej w Karsznicach 99-122 Góra Św. Małgorzaty			
Adres obiektu budowlanego:			
Wymiana posadzek na antypoślizgowe dostosowane dla osób niepełnosprawnych - Budynek "A" Pałac			
Nazwa rysunku:		Skala:	
Rzut poddasza		1:100	
Imię i nazwisko projektanta:		Data:	
Specjalność / Inżynier / Architekt:		Podpis:	
		3	

# RZUT PRZYZIEMIA

## skala 1:100



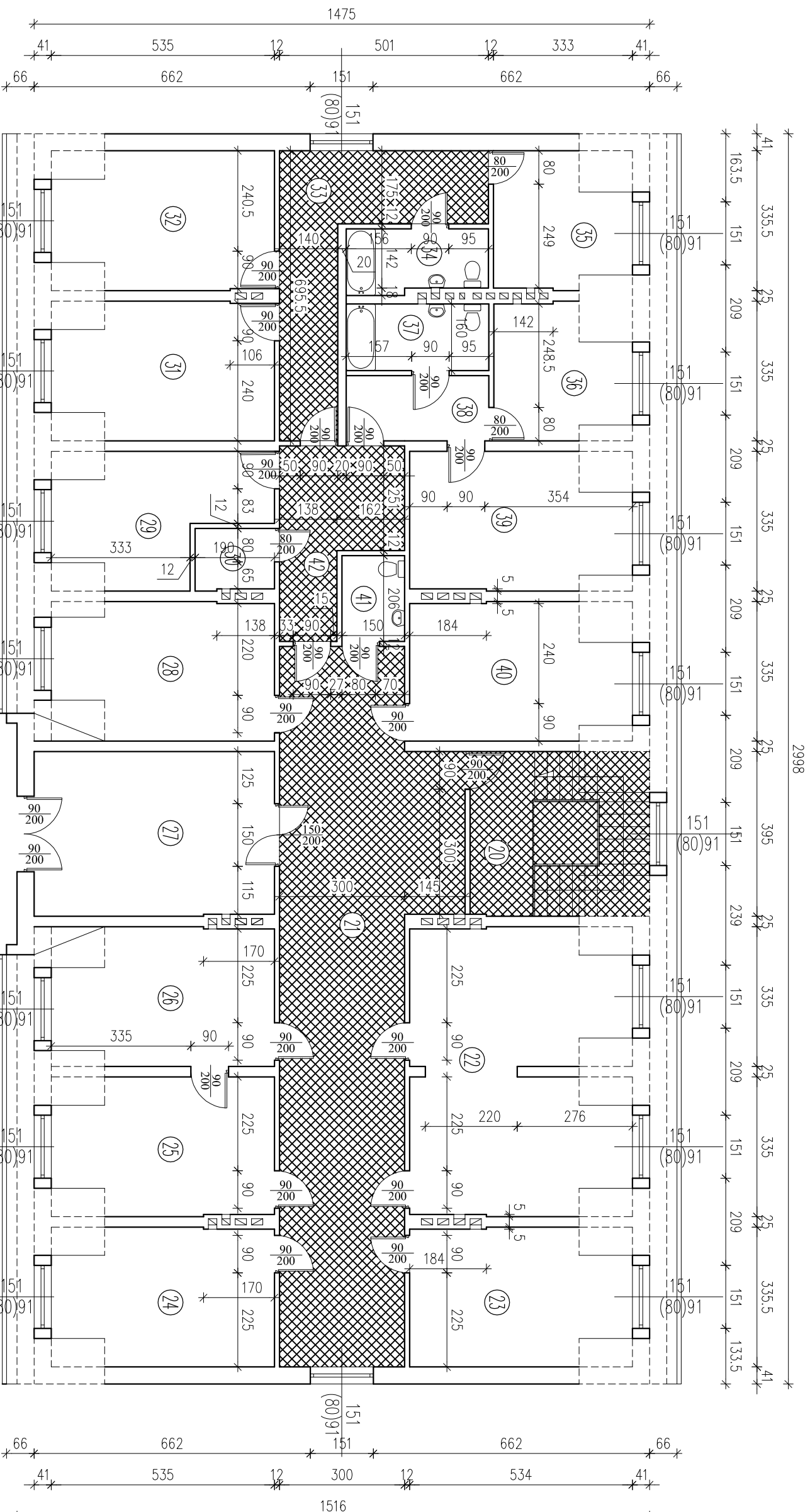
POWIERZCHNIA ŁĄCZNIKA 64,20m<sup>2</sup>  
GRES ANTYPOŚLIZGOWY


 MIEJSCE WYMIANY POSADZEK  
GRES - 128,27m<sup>2</sup>

Inwestor			
Dom Pomocy Społecznej w Karsznicach 99-122 Góra Św. Małgorzaty			
Adres obiektu budowlanego:			
Wymiana posadzek na antypoślizgowe dostosowane dla osób niepełnosprawnych - Budynek "B"			
Nazwa rysunku:		Skala:	
Rzut parteru		1:100	
Imię i nazwisko projektanta:		Specjalność:	
		Inżynier uprawnień:	
		Data:	
		Podpis:	
		4	

# RZUT PODDASZA

## skala 1:100



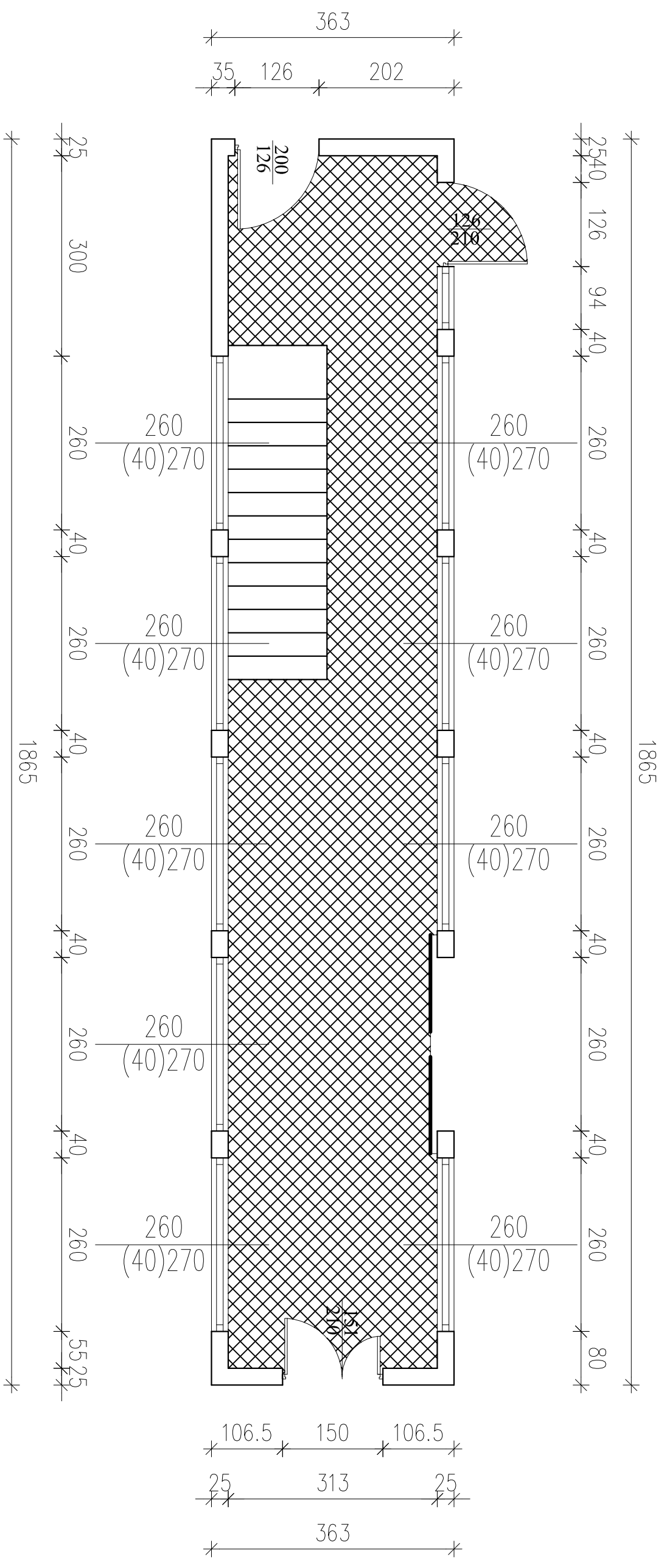

 MIEJSCE WYMANY POSADZEK  
 GRES – 101,03m<sup>2</sup>

Inwestor:			
Dom Pomocy Społecznej w Karsznicach 99-122 Góra Św. Małgorzaty			
Adres obiektu budowlanego:			
Wymiana posadzek na antyhyposilzowe dostosowane dla osób niepełnosprawnych - Budynek "B"			
Nazwa rysunku:		Skala:	
Rzut Poddasza		1:100	
Imię i nazwisko projektanta:		Specjalność:	
Remigiusz Witczak		39/79	
Numer rysunku:		Data:	
5		Podpis:	
mgr inż. Krzysztof Majczak			



# RZUT ŁĄCZNIKA

skala 1:100



 MIEJSCE WYMIANY POSADZEK  
GRES - 64,20m<sup>2</sup>